

# ENTREPRISE GÉNÉRALE & GROS OEUVRE

**Marchés publics :**  
la FEGC propose  
huit mesures clés  
pour simplifier  
la vie des  
entrepreneurs

**Entretien avec Marianne  
Verhaert, députée et bourg-  
mestre de Grobbendonk**

**Démarrage de la nouvelle  
« Alliance Patrimoine-Emploi »  
en Wallonie**





Fédération Belge  
des Professionnels  
de la Piscine et du Bien-Être

# LA NUIT DES PISCINES

# 29 JANVIER 2026

## 16H - WAVRE INDOOR KARTING

aguapure

DURATECH

DATRON

bosta

PROCOPI

zwembadman

FLUIDRA

HEAT COVER

bluedrops

datron

dh

PENTAIR

POOLINOX

POLYTROPIC

TVR

vitii

T&A

Melua

Result

INSCRIPTION



DASE

oceo

low pools

WILLY NAESSENS

NIVOMIX

X-PACK

SEALTEC

HANNA

BINDER

Lux-Sel

SCP

CF.GROUP

ZOUTMAN

SPECK

pool.

Pollet Pool Group

# EDITO

## Un cahier des charges privé au service de tous !



### COLOPHON

**Editeur Responsable**  
**Fédération des Entrepreneurs**  
**Généraux de la Construction**  
**(FEGC)**

Avenue des Arts 20  
1000 Bruxelles  
Tél. : 02 511 65 95  
TVA : BE 407 590 931  
www.fegc.be  
info@faba.be

**Parution / Tirage**  
4x par an / 2250 exemplaires

**Rédaction**  
Patrice Dresse  
Jasmien Felix  
Kevin Gouyette  
Perrine Verhoyen  
Elise van der Valk  
Bart Derous  
Fien De Fauw  
Thomas Robette  
Silke Hoebeek

**Avec la collaboration de :**

**Rédaction et traduction**  
Bureau de rédaction Palindroom

**Mise en page**  
Ramdesign

Jusqu'à présent, chaque maître d'ouvrage ou promoteur avait son propre cahier des charges administratif, dont chaque point devait être négocié à chaque fois. Cela donnait parfois lieu à de longs débats qui mettaient tout le monde mal à l'aise. Mais la FEGC avait un rêve : la FEGC rêvait d'un cahier des charges administratif standard pour les constructions privées.

Architectes et Entrepreneurs Généraux parlant d'une seule voix ! Le fait est bien trop rare pour ne pas être souligné. Depuis quelques semaines, la FEGC se concerta avec les associations d'architectes flamande (NAV) et wallonne (UWA) et se penche à nouveau sur un cahier des charges type pour le secteur privé. Un modèle de clauses administratives pourrait en ressortir pour l'ensemble des acteurs du secteur. Dix ans de travail acharné – en comptant une pause à cause du Covid – pourrait ainsi générer un document partagé par l'ensemble de la chaîne de valeur sectorielle de la Construction au bénéfice de nos clients.

Pouvoir enfin éviter d'interminables discussions sur les clauses de révisions, les circonstances imprévisibles, encadrer les délais ou les conditions de paiement, la réception des travaux ... proposer finalement un cadre de discussion apaisé à tous et pouvoir enfin nous concentrer sur l'acte de bâtir : telle est l'ambition de ce projet que j'ai voulu au centre de ma Présidence et qui devrait, je l'espère, aboutir au premier semestre 2026 ! Pas de longs dis-

cours ou de vaines promesses mais un document utile au service de tous. N'hésitez pas à rejoindre le groupe de travail qui se penche sur ce projet et qui se réunira début janvier.

Que cet exemple de collaboration puisse rejaillir sur l'ensemble de notre organisation ! A l'heure où nous sommes en passe de nous lancer dans « Embedding the Future », c'est avec une confiance renforcée que notre Fédération se veut un moteur de cette dynamique nouvelle lancée par Embed.

Que cette dynamique stimule également l'activité de notre secteur de la construction au cours de la nouvelle année.

La fin de l'année approche à grands pas.

Permettez-moi de vous souhaiter à tous une année 2026 couronnée de succès, heureuse et en bonne santé. J'espère que cette période de fin d'année nous permettra de réfléchir à toutes les belles choses que la vie a à offrir et d'échapper ainsi à l'horreur des actualités quotidiennes. Convainquons-nous mutuellement que demain sera meilleur et que tout ira bien.

**Avec mes sentiments**  
**confraternels**

**Eric Leskens**  
Président



**Samira n'a pas besoin de vos  
identifiants pour vous aider  
avec les RH.**



Il suffit de l'appeler au **02 507 15 40**

**Group S vous assiste dans votre gestion RH.**

Vous venez de lancer votre entreprise ou vous êtes un responsable RH expérimenté ? Votre Payroll Advisor attitré chez Group S s'engage à vous aider pour toute votre administration RH. Il vous fournira des conseils sur mesure grâce à son expérience dans votre secteur d'activité. Pas d'inquiétude, vous pouvez désormais vous consacrer pleinement à ce que vous aimez faire. Votre partenaire pour le secrétariat social, intégrer un plan cafétéria, la planification et gestion du personnel, dans le placement des consultants en ressources humaines, le recrutement et la formation.

Découvrez notre offre: [groups.be](https://groups.be)

# SOMMAIRE

## 19

### L'UETF lance une nouvelle affiche de sécurité et une nouvelle campagne

L'Union des Entrepreneurs de Travaux Ferroviaires (UETF) lance en 2025 une nouvelle affiche Max dans le cadre de sa campagne permanente de prévention : « Pour votre sécurité, faites comme Max, suivez la bonne voie ! ». En 2025, l'UETF développe une nouvelle vidéo de sensibilisation ainsi que d'une affiche percutante qui met en garde les travailleurs du rail contre le danger de monter à bord d'un wagonnet.

## 24

### Retour sur une année qui bouge !

Avant de refermer le chapitre 2025, prenons le temps de revisiter les moments forts qui ont rythmé la vie de notre fédération. Une année jalonnée de projets ambitieux, d'initiatives collectives et de rencontres inspirantes. À travers ces pages, replongeons dans les temps forts qui ont façonné l'année — et qui ouvrent déjà la voie à de nouvelles perspectives pour 2026.

### Une publication de

FÉDÉRATION DES  
ENTREPRENEURS GÉNÉRAUX  
DE LA CONSTRUCTION  
LA PASSION DE CONSTRUIRE !

développeurs  
CONSTRUCTEURS

Fédération Belge  
des Professionnels  
de la Piscine et du Bien-Être

Union des Entrepreneurs  
de Travaux Ferroviaires

Cobesta

Professionnels  
Restauration  
Patrimoine

construction  
bois

CONSTRUCTION  
INDUSTRIELLE

La Fédération des Entrepreneurs Généraux de la Construction, l'Union des Entrepreneurs de Travaux Ferroviaires, le Groupement des Entrepreneurs Généraux de Construction Bois, la Fédération des Développeurs Constructeurs de Logements, le Groupement des Entrepreneurs de Construction Industrielle, La Fédération Belge des Professionnels de la Piscine et du Bien-être Cobesta - Groupement pour les armatures pour béton le Groupement des Professionnels de la Restauration de Patrimoine

## Entrevue

- Entretien avec Marianne Verhaert, députée et bourgmestre de Grobbendonk. 06

## Du côté de nos membres

- Piscines Ondine : 67 ans d'excellence, une nouvelle ère, la même passion 08
- Nouveaux leaders, valeurs durables : comment Verstraete.team construit l'avenir 10
- Module Home : Pionnier de la Construction Modulaire en Ossature Bois 12
- WYCOR redonne vie à l'église Saint-Pierre de Galmaarden : quand tradition, innovation et construction bois se rencontrent 14

## Du côté de nos partenaires

- Fedustria : Notre cerveau aime le bois 16

## Juridique

- Marchés publics : la FEGC propose huit mesures clés pour simplifier la vie des entrepreneurs 22

## Fédération

- Démarrage de la nouvelle « Alliance Patrimoine-Emploi » en Wallonie 20
- Ce que 2026 nous réserve 26
- Vu sur LinkedIn 27



# Entretien avec Marianne Verhaert

Marianne Verhaert, députée et bourgmestre, s'engage avec force en faveur d'une politique du logement plus souple et plus abordable. Avec son « collège de la construction » innovant à Grobbendonk et sa lutte contre les procédures d'autorisation complexes en Flandre, elle souhaite renforcer la capacité de réalisation dans le secteur de la construction. Dans cette interview, Mme Verhaert explique comment une meilleure réglementation et une coopération efficace sont la clé pour obtenir davantage de logements abordables.



## Qu'est-ce qui vous a poussé à lancer le "collège de construction" (bouwcollege) ?

Mon expérience dans le secteur, avant mon entrée en fonction comme bourgmestre en 2019, m'a clairement montré à quel point une procédure classique d'octroi de permis peut être inefficace et décourageante. Les demandeurs investissent souvent beaucoup dans des plans et des études, pour n'apprendre qu'à la fin de la procédure qu'un projet n'est pas réalisable. Cela entraîne une perte de temps et une pression financière pour toutes les parties concernées.

Avec le collège de construction, nous créons une vérification précoce basée sur de simples esquisses, ce qui réduit le seuil d'investissement et élimine les mauvaises surprises ultérieures. Cette approche accélère le processus décisionnel, augmente la

prévisibilité et soutient le développement de projets de qualité.

## Constatez-vous déjà un impact concret ou des résultats liés au collège de construction ? Recommanderiez-vous cette initiative à d'autres communes ?

Les résultats sont clairement visibles. Pour les grands projets, nous n'enregistrons plus de procédures d'appel depuis l'introduction du collège de construction, et le nombre d'objections est particulièrement limité. Grâce à une concertation structurée entre les demandeurs et les services administratifs, une définition commune du projet émerge plus rapidement, ce qui augmente considérablement la faisabilité.

Je recommande vivement ce modèle à d'autres administrations locales. Face à une demande croissante de

logements, les responsables politiques ont le devoir de mettre en place des outils renforçant concrètement la capacité de réalisation sur le terrain.

## En tant que bourgmestre de Grobbendonk, pouvez-vous expliquer comment la commune aborde aujourd'hui la problématique du logement abordable ? Outre le collège de construction, quelles autres mesures met-elle en place ?

Pour nous, le marché privé est un partenaire stratégique dans la création de solutions de logement abordable. En tant qu'administration, nous misons sur un cadre réglementaire qui rend possible l'innovation dans les formes d'habitat et qui limite au maximum la complexité administrative. Une offre de logements diversifiée et suffisamment large contribue clairement à l'accessibilité financière.



# « Je crois fermement au potentiel du marché privé comme partenaire stratégique pour le développement résidentiel. »

Parallèlement, nous plaillons pour une simplification profonde de la politique d'octroi de permis au niveau flamand, ainsi que pour une révision de plusieurs dispositions sectorielles qui alourdissent aujourd'hui inutilement les coûts des projets. Un cadre politique plus cohérent est indispensable pour soutenir durablement le logement abordable.

**La politique de permis en Flandre est actuellement très critiquée. Les procédures complexes et les longs délais d'attente restent un frein à de nombreux projets de construction. Que fait concrètement le Parlement flamand pour simplifier le processus d'octroi et accélérer les projets ?**

Le 30 septembre, la Commission Mixte a présenté son rapport final contenant des recommandations visant à rendre les permis plus robustes et juridiquement plus sûrs. Le Parlement flamand impose au ministre un mandat strict pour traduire ces recommandations en réglementation concrète. Ce rapport propose un vaste ensemble de réformes comprenant, entre autres : des procédures modulaires, une réduction de l'insécurité juridique, une consultation plus transparente et une limitation structurelle des recours internes introduits par les administrations flamandes.

Ces recommandations doivent maintenant être mises en œuvre, mais pour moi, il est clair que cela n'avance pas suffisamment. Le Parlement attend que le ministre présente, au cours de la législature en cours, un ensemble de mesures qui résoudront les problèmes fondamentaux. Si cela ne se concrétise pas, je suis prête à déposer moi-même les initiatives décrétales nécessaires. Trop de temps a déjà été perdu, et l'urgence sociale et économique ne permet plus aucun report.

Un exemple concret est ma proposition concernant les chantiers temporaires. Les grands projets d'infrastructure ont besoin d'un cadre fonctionnel pour des installations de chantier mobiles et évolutives. La réglementation actuelle suppose des installations permanentes et freine structurellement la capacité de réalisation. Ma proposition

visait à créer un cadre réglementaire distinct pour l'infrastructure temporaire de chantier, afin de permettre des transitions plus rapides, sans charges administratives inutiles ni obligations inadaptées.

**Sur quel dossier travaillez-vous actuellement ?**

Actuellement, je me penche sur l'analyse des recours introduits par le Département Environnement contre les décisions prises par l'autorité chargée d'accorder les permis. Autrement dit, il s'agit de recours au sein même de l'administration. La croissance de ce phénomène est problématique. Elle mine la crédibilité du système et entraîne des procédures supplémentaires devant le Conseil pour les contestations en matière de permis, avec des délais longs et davantage d'incertitude pour les maîtres d'ouvrage, entrepreneurs, développeurs, etc.

Le ministre a déjà indiqué vouloir prendre des mesures correctives, mais six mois plus tard, de nouveaux chiffres démontrent que le nombre de recours continue d'augmenter. Cela est difficilement justifiable. Je souhaite donc proposer moi-même des solutions. L'administration ne doit pas se retourner contre elle-même : elle doit prendre, dès la première instance, des décisions claires, juridiquement sécurisées et solides.

Je ne suis pas la seule à le dire. C'est également l'une des recommandations de la Commission Mixte. Plusieurs de ces propositions méritent une mise en œuvre immédiate. Si le ministre ne présente pas de politique, je déposerai moi-même les modifications décrétales nécessaires.

**Pouvez-vous citer un projet à Grobbendonk qui vous tient particulièrement à cœur ?**

Dans notre centre-ville, il y avait depuis des années un terrain en friche et plusieurs bâtiments qui ne donnaient pas une belle image. Nous avons conclu une concertation avec un développeur de logements et architecte. Le résultat est un complexe neuf élégant, conçu avec le souci du détail. L'architecture

moderne, intemporelle et villageoise s'intègre parfaitement à l'environnement et à notre place du village.

Le projet comprend 21 appartements et 2 commerces. Les appartements situés à l'avant donnent sur la place animée, avec son marché hebdomadaire. Ceux à l'arrière offrent davantage de tranquillité et une vue sur un paysage verdoyant.

Bien qu'il s'agisse d'un grand projet, la conception et la collaboration ont abouti à un excellent résultat, et surtout à une procédure de permis et une réalisation particulièrement rapides. Aucun recours n'a été déposé, et nos habitants attendent avec impatience l'achèvement. Les surfaces commerciales sont également les bienvenues, car elles contribueront à la vitalité de notre centre-ville.

**Quels sont vos projets pour 2026 ?**

L'année écoulée, nous nous sommes concentrés sur notre plan pluriannuel pour la prochaine législature. Le résultat est très positif : un plan ambitieux comprenant plusieurs projets de construction et de rénovation. Dans le domaine de l'aménagement du territoire, nous visons également une simplification des règles relevant de nos compétences locales. Nous nous engagerons également dans la suppression des charges d'urbanisme, car ces coûts ont selon nous un effet contraire sur l'accessibilité financière et sur l'offre de logements.

Je crois fermement au potentiel du marché privé comme partenaire stratégique pour le développement résidentiel. En pratique, ce marché se heurte aujourd'hui à une accumulation de réglementations sectorielles et à un processus d'octroi de permis structurellement ralentissant. Cette combinaison crée une réalité complexe qui complique le développement d'une offre supplémentaire.

Notre commune accueille volontiers de nouveaux habitants. Un cadre réglementaire plus efficace et une procédure de permis simplifiée sont donc essentiels pour créer une offre suffisante dans tous les segments. ■



# Piscines Ondine : 67 ans d'excellence, une nouvelle ère, la même passion



Pierre Lebeau, Gilles Stevens  
et Jeremy Kroonen

Depuis 1958, Piscines Ondine, basée à Malmedy, écrit en Wallonie une histoire où se mêlent innovation, savoir-faire artisanal et passion du métier. Une histoire née d'une idée audacieuse : celle de Jean-Marie Maron, qui imagine la première piscine ronde en acier, inspirée par les silos agricoles de la région de Theux.

Pas de filtres, pas de produits chimiques : un concept visionnaire, pensé pour rendre la baignade accessible, naturelle et durable. Rapidement, la marque impose ses valeurs fondatrices : innovation, indépendance et exigence et se fait connaître au-delà des frontières.

Dans les années 1970, un brevet de construction modulaire inspiré des célèbres briques Lego donne une nouvelle dimension à l'entreprise : les piscines Ondine s'exportent en Europe et jusqu'en Afrique, devenant un symbole de fiabilité. En 1972, Léon Paquay rejoint l'entreprise puis en prend la direction, bientôt

accompagné de deux figures clés : Michel Lorent (1987) et Vincent Meyer (1991). Ensemble, ils élèvent la piscine sur mesure au rang d'art technique, développant les bassins en bois, en béton, les piscines intérieures, et posant les bases de l'identité moderne de Piscines Ondine : exigence, précision et réalisation impeccable.

En 2000, Michel et Vincent reprennent officiellement la direction et portent l'entreprise vers de nouveaux défis : chantiers d'exception, collaborations prestigieuses et développement d'équipes spécialisées. On leur doit notamment la rénovation emblématique des bassins du SHAPE (OTAN – Mons) ou la création de piscines haut de gamme dans des établissements de renom comme le Château d'Urspekt.

## 2025 : une passation historique

Le 20 septembre 2025, plus de 300 personnes se sont rassemblées pour célébrer le passage de flambeau entre deux générations d'en-

trepreneurs passionnés. Une soirée empreinte d'émotion, de fierté et de gratitude.

À travers images d'archives, témoignages et prises de parole, les invités ont redécouvert l'évolution de Piscines Ondine, tout en découvrant la vision portée par les trois nouveaux dirigeants :

• **Pierre Lebeau**, responsable administratif, financier, RH et du service après-vente ;

• **Jérémy Kroonen**, directeur des chantiers et garant de l'excellence technique ;

• **Gilles Stevens**, en charge du commercial, de la communication, des réseaux sociaux et du développement de l'innovation.

## Les Défis d'une Nouvelle Ère

D'abord humains : assurer la transmission du savoir-faire, préserver l'esprit d'équipe, renforcer les compétences internes. Ensuite organi-





## 2026 : une année de consolidation et d'ambition

L'année 2026 s'annonce comme une continuité dynamique : pas de révolution, mais une évolution maîtrisée. Avec un carnet de commandes déjà bien rempli, l'entreprise prévoit le renfort de deux nouveaux techniciens, la modernisation de sa flotte de véhicules et la poursuite de l'amélioration de son efficacité opérationnelle. L'objectif : maintenir le même niveau de qualité, de rigueur et de satisfaction client.

## Un marché en transition, une entreprise bien positionnée

Le marché des piscinistes en Wallonie évoluera dans les prochaines années vers plus de rénovation, de durabilité et de digitalisation. Les piscinistes capables d'allier technicité, innovation et culture du service seront les mieux positionnés. Piscines Ondine, avec son expérience, ses valeurs et sa nouvelle dynamique, entend rester un acteur incontournable de ce marché en mutation.

## Hier, aujourd'hui, demain : Piscines Ondine avance avec la même passion

Plus de six décennies après la première piscine ronde imaginée, Piscines Ondine continue d'incarner une vision unique : transformer chaque projet en un espace de bien-être, d'émotion et de partage. La nouvelle génération s'inscrit dans cette ligne, portée par l'héritage de Michel Lorent et Vincent Meyer, et guidée par une conviction : tout commence par un rêve.

Et Piscines Ondine est là pour le réaliser. ■

sationnels : digitaliser les processus, fluidifier les échanges, planifier plus finement les chantiers. Enfin stratégiques : répondre à l'évolution des attentes clients, plus de durabilité, de personnalisation, d'optimisation énergétique, tout en préservant la qualité irréprochable qui a fait la réputation de Piscines Ondine.



## Une stratégie tournée vers l'avenir

La nouvelle direction ne veut pas réinventer Piscines Ondine, mais la faire grandir dans la continuité. La vision reste inchangée : construire des piscines esthétiques, durables et techniquement parfaites. En revanche, la stratégie évolue autour de quatre priorités :

**1. Renforcer l'expérience client :** digitalisation du suivi, accompagnement personnalisé, simplification des échanges.

**2. Accélérer l'intégration technologique :** connectivité, optimisation énergétique, nouvelles solutions de gestion.

**3. Développer le pôle piscines intérieures et le segment B2B :** hôtels, wellness, gîtes, cabinets multidisciplinaires — un marché exigeant où Piscines Ondine excelle déjà.

**4. Proposer de nouveaux services autour du bien-être global :** rénovations complètes, terrasses, abris, aménagements extérieurs.

## Des réalisations prestigieuses

Avec plus de 4 000 piscines construites, Piscines Ondine compte de nombreux projets emblématiques. Parmi eux, le Château d'Urspelt (Luxembourg), où l'entreprise a réalisé un ensemble d'aménagements haut de gamme, ainsi que des travaux techniques complexes dans les grottes de sel de l'établissement.

Aujourd'hui, Piscines Ondine pilote le plus grand chantier de son histoire : le complexe hôtelier ANATURA à Weiswampach (Luxembourg). Une piscine intérieure, une piscine extérieure, deux jacuzzis extérieurs, le tout intégré dans un espace bien-être de 2 500 m². Un défi d'ingénierie qui illustre parfaitement le savoir-faire de la maison.





Du côté de nos membres



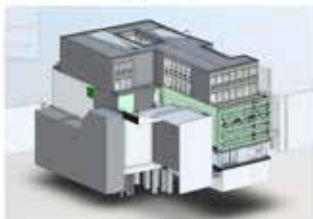
# Nouveaux leaders, valeurs comment Verstraete.team cons

Avec plus de deux siècles de savoir-faire derrière elle, **Verstraete.team** reste l'une des entreprises familiales les plus emblématiques du secteur de la construction en Flandre. Aujourd'hui, l'entreprise de classe 8 de Roulers ouvre un nouveau chapitre : après plus de trente ans à la tête de l'entreprise, **Francis Verstraete** transmet la direction quotidienne à **Bart Masschelein** et **Toon Declercq**, qui deviennent co-PDG et prennent les rênes de Verstraete.team.

Stabiliteit



Architectuur



Technieken



DIGITAL TWIN

Ce passage de témoin ne représente pas seulement un changement de génération, mais aussi l'évolution continue d'une entreprise qui reste fidèle à ses valeurs tout en misant pleinement sur l'innovation, la digitalisation et la durabilité. Selon Francis, « une entreprise ne prend véritablement vie que lorsqu'elle dépasse l'individu qui la dirige. »

## Deux siècles d'évolution : fidèle à ses valeurs, ouverte au changement

205 ans d'histoire ne signifient pas s'accrocher au passé, mais obligent à regarder vers l'avenir. Cette phi-

losophie a toujours caractérisé Verstraete.team. La clé de la longévité de l'entreprise familiale réside dans l'adaptabilité.

« Chaque génération a réinventé l'entreprise à sa manière sans jamais perdre son essence, » dit Francis, « Nous sommes toujours restés fidèles à nos valeurs : qualité, responsabilité et collaboration, tout en intégrant le changement. Dans le secteur de la construction, il ne suffit pas de subir l'évolution : il faut la guider. »

Cet équilibre entre tradition et innovation reste perceptible aujourd'hui.

Ce qui a commencé comme une entreprise artisanale est devenu un acteur moderne avec quatre divisions : construction, bois, immobilier et soins, et dispose d'un atelier de menuiserie performant, faisant de Verstraete.team une référence en restauration, rénovation et construction neuve.

## Un nouveau chapitre de leadership partagé

La nomination de Bart Masschelein et Toon Declercq comme co-PDG ne marque pas seulement un changement de génération, mais également une nouvelle approche de la direction.

Chacun apporte un bagage différent — Bart venant de la construction neuve, Toon de la rénovation et restauration — mais ils partagent une vision commune : bâtir une entreprise solide, humaine et tournée vers l'avenir. Cette approche collaborative permet d'agir plus rapidement tout en restant proche des équipes.

Cette responsabilité partagée s'intègre parfaitement dans la culture d'entreprise de Verstraete.team, où la collaboration et la communication ouverte sont centrales. L'esprit d'équipe, le respect mutuel et le sentiment familial restent les piliers qui distinguent l'entreprise.





# durables : truit l'avenir



projet CURAM - Ypres

## La digitalisation comme levier de durabilité

Sous la nouvelle direction, Verstraete.team mise pleinement sur la digitalisation, les données et la durabilité, trois axes qui influenceront fortement le secteur de la construction dans les années à venir. L'entreprise a investi dans le BIM 5D, l'intégration des données et le digital twinning, ce qui permet de rendre les processus plus transparents et efficaces, de la conception à la livraison.

## Croissance avec respect des personnes et des racines

Les projets futurs de Verstraete.team dépassent Roulers. L'entreprise étend ses activités vers Bruxelles et Anvers, une étape stratégique pour renforcer son expertise sur des projets urbains complexes.

Pourtant, l'essence reste inchangée : l'humain. Avec la croissance, le main-

tien de l'esprit familial demeure un défi important. L'entreprise continue de promouvoir la communication ouverte, la responsabilité individuelle et la transparence dans les échanges. Que l'on travaille au bureau, à l'atelier ou sur chantier, chacun reste partie prenante de la même aventure.

## Une entreprise familiale en mouvement

En parallèle de la nomination de Bart et Toon, la nouvelle génération Verstraete rejoint progressivement l'entreprise. Sebastiaan Verstraete, chef de projet à Bruxelles, fait partie de l'équipe opérationnelle, tandis qu'Elisabeth Verstraete viendra renforcer l'équipe en 2026 après six ans d'expérience dans le commerce de détail et l'immobilier.

Cette transition est source de fierté pour Francis : « *Verstraete me dépasse, et c'est quelque chose dont je suis reconnaissant. Une entreprise ne prend vraiment vie que lorsqu'elle devient plus grande que soi.* »

## Perspective : un leadership avec vision

Avec Francis en tant que Chief Vision Officer, l'entreprise reste solidement ancrée dans ses valeurs, tandis que les nouveaux co-PDG se tournent résolument vers l'avenir et les défis qui

se posent au secteur de la construction, tels que le vieillissement de la population, la numérisation et la durabilité. Pour Verstraete.team, il ne s'agit toutefois pas de menaces, mais d'opportunités d'innover et de jouer un rôle de pionnier. L'efficacité et l'humanité sont considérées comme complémentaires, les deux allant de pair dans chaque projet et chaque processus.

Francis conclut : « *Une entreprise n'est jamais achevée. Elle vit, grandit et change. Ce qui compte, c'est de rester fidèle à sa boussole. Et chez Verstraete.team, celle-ci est toujours restée la même : construire ensemble quelque chose qui nous dépasse.* »

## À propos de Verstraete.team

Verstraete.team est un entrepreneur de classe 8 basé à Roulers, actif dans la restauration, rénovation, construction neuve, promotion immobilière et soins. L'entreprise se distingue par la combinaison de son savoir-faire, de l'innovation et de la durabilité, et compte aujourd'hui plus de 110 collaborateurs. Avec plus de 205 ans d'expérience, Verstraete.team continue de construire l'avenir de demain, avec respect pour le passé et confiance en la nouvelle génération. ■







# Module Home :

## Pionnier de la Construction Modulaire en Ossature Bois

Depuis plus de dix ans, Module Home joue un rôle de premier plan dans le secteur de la construction en Belgique, avec une spécialisation claire dans la construction modulaire en ossature bois. L'entreprise dispose d'un impressionnant atelier de 25 000 m<sup>2</sup>, où six robots ABB de haute technologie assurent une production rapide et optimisée.

### Du Métal au Bois : Les Origines de Module Home

Le passage des conteneurs métalliques à l'ossature bois est né d'une réflexion à la fois pratique et esthétique. Le bois offre une grande flexibilité structurelle et contribue au confort des habitants. Grâce à ses propriétés naturellement isolantes, il permet la construction de logements énergétiquement performants, un enjeu majeur dans le secteur actuel où la durabilité est au centre des préoccupations.

Cette vision est devenue le fondement de Module Home, qui vise à proposer des solutions de construction de qualité, rapides et respectueuses de l'environnement.

### Innovation et Efficacité : Ce qui Distingue Module Home

Module Home se distingue par son échelle de production, sa technologie avancée et son exigence de qualité.

L'atelier, équipé de six robots ABB, permet une fabrication rapide et sans erreur. L'entreprise dispose également de son propre atelier de fabrication de fenêtres en aluminium et à triple vitrage, garantissant ainsi un contrôle complet du processus de construction.

Cette combinaison de technologie et de savoir-faire assure une production fiable et un résultat final haut de gamme.

### Les Avantages de la Construction en Ossature Bois

La construction en ossature bois connaît un essor croissant, et ce n'est pas un hasard. Cette méthode présente de nombreux avantages :

- **Rapidité** : Grâce à la préfabrication en atelier, une maison peut être réalisée en moyenne en deux mois. La production n'étant pas soumise aux

conditions météorologiques, les retards de chantier sont fortement réduits.

- **Coût** : Souvent moins onéreuse que les constructions traditionnelles en béton, elle séduit à la fois investisseurs et particuliers.

- **Écologie** : Le bois est un matériau renouvelable et contribue à réduire la consommation d'énergie et l'impact environnemental, tandis que la construction en atelier a un impact moindre sur l'environnement.

- **Confort et durabilité** : Plus flexible face aux vibrations et moins sujet aux fissures que le béton, le bois offre une longévité accrue des bâti

### Durabilité et Construction Circulaire

La durabilité est une valeur fondamentale chez Module Home. L'entreprise utilise des poutres en bois CLS. Des poutres conformes à la norme Canadian Lumber Standard. Il s'agit d'un matériau idéal pour des ossatures en bois solides et durables. Associé à une isolation de 23 cm d'épaisseur dans les murs,





## Défis du Secteur de la Construction

Malgré ce succès, des défis subsistent. Le logement abordable reste une priorité, en particulier pour les logements sociaux. De plus, Module Home recherche en permanence des matériaux de bonne qualité et rentables. L'entreprise voit également des opportunités dans la création de parcs résidentiels où il est possible de vivre, compte tenu de la pénurie importante de logements locatifs.

## L'Avenir de la Construction Modulaire en Ossature Bois en Belgique

L'avenir de la construction en ossature bois est prometteur.

Module Home anticipe une forte croissance de cette méthode, surtout dans un contexte où la rapidité d'exécution devient essentielle. Construire plus vite permet de maîtriser les coûts et de protéger les clients contre les surcoûts liés aux retards ou aux hausses des prix des matériaux.

Ainsi, la construction modulaire en bois se révèle non seulement efficace, mais aussi fiable et économiquement prévisible.

Et surtout, cette approche ne sacrifie ni la qualité ni la durabilité.

La longévité d'une construction en ossature bois est aujourd'hui comparable à celle d'un bâtiment en béton. Grâce aux progrès technologiques et à l'utilisation de matériaux durables, le bois s'impose de plus en plus comme un pilier d'avenir pour la construction en Belgique. ■

le toit et le sol, cela permet d'obtenir des maisons très économes en énergie. De plus, la construction à ossature bois offre des possibilités de construction circulaire : les modules indépendants peuvent être déplacés vers de nouveaux emplacements, ce qui est pratiquement impossible avec des constructions en béton.

### Efficacité Énergétique et Attentes des Clients

La prise de conscience environnementale et la recherche d'efficacité énergétique se traduisent par une demande croissante, tant du côté des particuliers que des professionnels.

L'ossature bois répond pleinement à ces attentes : elle permet de construire plus vite, d'atteindre de meilleurs niveaux énergétiques (niveau E), tout en restant économiquement compétitive.

### Des Projets dont Module Home Peut Être Fier

Module Home continue d'impressionner avec des projets innovants et d'envergure.

L'un de ses projets les plus remarquables a vu le jour en Allemagne, où l'entreprise a réalisé un vaste complexe résidentiel destiné à accueillir des réfugiés ukrainiens.

Ce projet se distingue par son ampleur et sa complexité : des bâtiments modulaires à deux étages regroupant de nombreuses unités de logement, répartis sur 22 sites dif-

férents à travers le pays. La combinaison de rapidité, d'efficacité et de qualité en fait un modèle exemplaire de construction modulaire moderne.

Plus près de chez nous, Module Home a également livré plusieurs projets remarquables, dont un immeuble d'appartements de trois étages ainsi qu'une extension de bureaux sur deux niveaux. Le développement de divers quartiers résidentiels démontre également la grande polyvalence de leur système de construction modulaire.

Avec ces projets, Module Home prouve que la construction modulaire offre non seulement une solution pratique, mais aussi esthétique et durable aux défis actuels du secteur de la construction. Son approche innovante permet de créer en peu de temps des environnements de vie et de travail de qualité, flexibles, tournés vers l'avenir et adaptés aux besoins des utilisateurs.



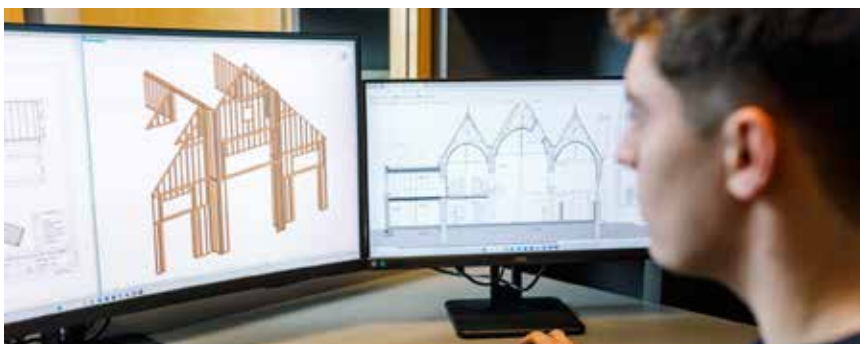




# WYCOR redonne vie à l'église Saint-Pierre de Galmaarden:

quand tradition, innovation et construction bois se rencontrent d'avenir

Ce qui n'était au départ qu'un modeste atelier de menuiserie dans les années 80 est devenu, quatre décennies plus tard, une valeur sûre du secteur belge de la construction. WYCOR a bâti sa réputation sur le savoir-faire, la fiabilité et le sens du détail. Au fil des ans, l'entreprise a évolué progressivement vers le rôle d'entrepreneur général, avec une spécialisation marquée dans les travaux de finition, la rénovation et les projets complexes.



« Notre principe fondamental a toujours été le même : co-création, qualité, précision et une finition soignée », explique l'entreprise. Cette philosophie a permis à WYCOR d'intervenir dans de nombreux domaines : hôpitaux, bâtiments scolaires, projets de bureaux, infrastructures publiques ou encore restaurations patrimo-

niales. La création récente de Wycor Wood Construct, une division spécialisée dans la construction bois et les structures CLT, constitue une continuation logique de cette histoire. Ce nouveau chapitre s'inscrit dans le même ADN : passion du bois, sens du métier et engagement durable.

## Un second souffle pour l'église Saint-Pierre

Parmi les projets récents, la reconversion de l'église Saint-Pierre de Galmaarden est sans nul doute l'un des plus emblématiques. Dix-sept ans après un incendie dévastateur, l'édifice retrouve une vocation nouvelle : bibliothèque, halle couverte pour le marché, lieu de concerts et d'événements. Un projet où le bois occupe une place centrale — pour son esthétique chaleureuse, mais aussi pour sa valeur durable et son adéquation avec le patrimoine existant.

« Le bois était un choix naturel dans ce projet : chaleureux, durable et totalement respectueux du caractère patrimonial de l'église », explique WYCOR. Grâce à Wycor Wood Construct, l'entreprise a produit et installé une imposante structure de toiture en préfabrication ainsi que des parois coupe-feu atteignant seize mètres de haut. Ces parois combinent isolation acoustique, résistance au feu et esthétique, avec



Pieter Jan Jacobs et Johan Van der Stadt



une composition mêlant isolation en cellulose, plaques Promat et parements en placage bois raffinés.

La complexité ne résidait cependant pas uniquement dans la hauteur ou la technique, mais dans la géométrie même du bâtiment. Comme beaucoup d'édifices historiques, l'église ne présente ni murs ni structures parfaitement droits. « *La traduction du design architectural en éléments préfabriqués parfaitement adaptés fut l'un des plus grands défis* », indique WYCOR. Grâce à un scan 3D complet de la structure existante, la nouvelle toiture a pu être ajustée au millimètre près aux irrégularités du bâtiment. Cette alliance entre technologie de pointe et finition artisanale résume bien l'approche de l'entreprise.

### Entre tradition et innovation : une stratégie cohérente

Le projet s'intègre pleinement dans la stratégie globale de WYCOR, qui repose sur un équilibre entre savoir-faire traditionnel et ingénierie innovante. L'entreprise veut continuer à évoluer comme acteur clé dans la finition intérieure et extérieure, la rénovation et la restauration, tout en explorant de nouvelles méthodes constructives.

Cette orientation se reflète dans l'importance accordée à la construction bois. Le choix du CLT, de l'isolation en cellulose et des matériaux naturels ou réemployés – ardoises, pierre naturelle, plomb, mortier de chaux – fait du chantier un exemple de construction circulaire et respectueuse de l'environnement.

« *Nous voulons allier le savoir-faire traditionnel à une ingénierie innovante. Le projet de Galmaarden*

*illustre parfaitement cette vision* », souligne WYCOR. La préfabrication a joué un rôle essentiel : elle a permis de réduire le transport, les activités sur site et la durée du chantier, tout en garantissant une précision optimale et un impact minimal sur la structure patrimoniale existante.

### Des défis techniques de taille

Malgré le résultat impressionnant, le projet a rencontré plusieurs obstacles importants. Les défis sont liés avant tout à la nature même du bâtiment. « *La complexité technique est exceptionnelle. Aucun mur n'est parfaitement droit, ce qui exige une approche méticuleuse et souvent des solutions entièrement sur mesure* », précise l'entreprise.

Nous avons installé des panneaux atteignant pas moins de 16 mètres de haut, avec comme principal défi de démontrer la résistance au feu de ces dimensions exceptionnelles. Comme les parois testées lors des essais officiels de résistance au feu sont beaucoup plus petites, nous avons dû prouver, au moyen de notes de calcul complémentaires, que notre paroi pouvait supporter la même charge d'incendie..

### La durabilité comme fil conducteur

La durabilité a été un principe directeur du début à la fin. Le bois et la cellulose, matériaux renouvelables et biosourcés, s'insèrent parfaitement dans la logique du projet. La préfabrication a minimisé les déplacements et les travaux en hauteur, réduisant ainsi l'empreinte écologique et améliorant la sécurité.

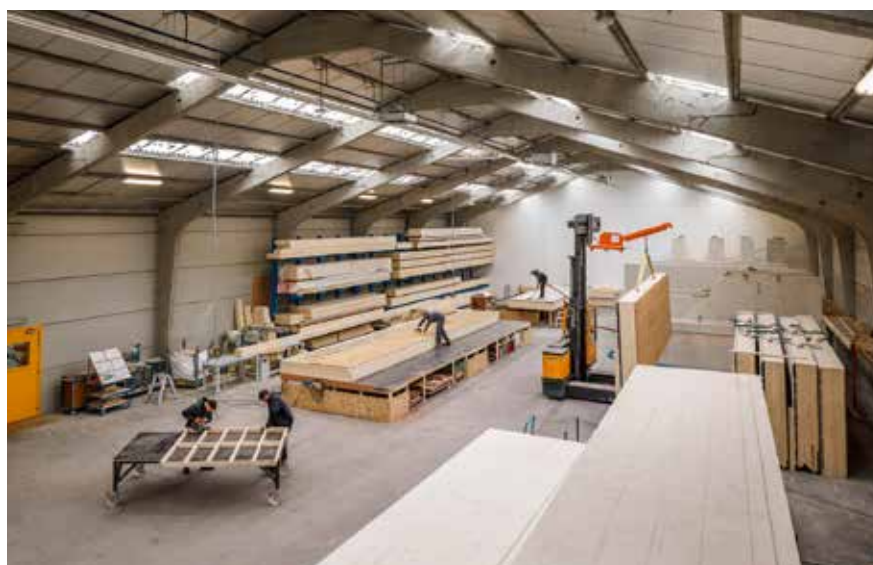


Le réemploi des matériaux originaux — pierre, ardoise, plomb — participe également à la composante circulaire du chantier. WYCOR démontre ainsi comment un projet patrimonial peut être modernisé sans renier son identité.

### Perspectives pour 2026

Avec des réalisations d'une telle ampleur et un savoir-faire en pleine évolution, WYCOR se tourne vers l'avenir avec confiance. « *Nous continuerons d'investir dans une croissance durable, l'innovation et le développement des talents* », affirme l'entreprise. L'objectif reste clair : conserver un rôle de référence dans la finition, la rénovation et la restauration, tout en développant des méthodes constructives durables et résilientes.

Grâce à son expertise approfondie, son ancrage local et sa capacité à conjuguer précision technique et sens de la tradition, WYCOR est plus que jamais prêt à relever les défis qui marqueront 2026 et les années à venir. ■





Du côté de nos partenaires



Dr Stevens Laureys et Karla Basselier (CEO Fedustria)

# Fedustria : Notre cerveau aime le bois :

Fedustria, la fédération belge du textile, du bois et de l'ameublement, a présenté les résultats d'une étude neuroscientifique inédite démontrant l'impact positif de l'utilisation du bois dans les intérieurs sur le bien-être humain. Menée par le Prof. Dr. Steven Laureys, en collaboration avec le Dr. Steven Scholte de l'institut Neurensics, cette recherche apporte pour la première fois des preuves mesurables de ce que beaucoup pressentaient : le bois nous fait du bien.



## Une étude scientifique inédite

L'étude a été conduite auprès de 24 participants, soumis à des tests d'imagerie par résonance magnétique fonctionnelle (IRMf). Les chercheurs ont observé les réactions cérébrales face à des images d'es-

paces intérieurs, salons, bureaux, salles de classe et hôpitaux, aménagés avec différents matériaux : bois, béton et plastique.

Les résultats sont nets : le bois provoque des émotions positives, diminue les sentiments de stress et d'angoisse, et renforce la sensation de confort et de sécurité. Les différences observées entre les matériaux sont statistiquement significatives, avec un niveau de confiance de 95 %. Autrement dit, le lien entre le bois et le bien-être n'est pas une impression : c'est un fait mesuré.

## Des émotions positives et une meilleure implication

Le bois favorise l'implication émotionnelle et cognitive. Les environnements où le bois est présent activent les zones cérébrales associées à la créativité et à la résolution de problèmes. En parallèle, ils désactivent les zones liées au stress et à l'aversion. Là où le béton évoque la froideur et le plastique l'artificialité, le bois est perçu comme chaleureux, naturel et rassurant.

« Notre cerveau aime le bois », résume le Prof. Laureys, « Le bois est en outre une ressource naturelle, depuis toujours étroitement liée

à l'homme et à son évolution. D'un point de vue neuroscientifique, le bois offre un grand potentiel dans le cadre de l'habitat biophilique, où l'intégration d'éléments naturels dans l'aménagement intérieur contribue à un meilleur bien-être. »

## Des bénéfices dans tous les espaces de vie

Les effets positifs du bois varient selon le contexte, mais ils se confirment partout.

- **À la maison**, il favorise les échanges ouverts et la résolution de conflits. Les habitants se sentent plus sereins, plus écoutés et plus en sécurité.

- **Au bureau**, il stimule la créativité, la concentration et la pensée flexible. Le bois inspire confiance et aide à l'organisation et à la planification, des qualités clés dans le monde professionnel.

- **À l'école**, il renforce la sensation d'être chez soi et la confiance des élèves, créant un cadre propice à l'apprentissage.

- **À l'hôpital**, il diminue le stress et l'irritation, tout en renforçant la cohésion sociale et le sentiment d'appartenance.



Le bois agit donc comme un régulateur émotionnel dans les environnements du quotidien, qu'ils soient personnels, professionnels ou collectifs.

### Un argument fort pour l'aménagement intérieur

Pour Karla Basselier, CEO de Fedustria, ces résultats sont une confirmation scientifique d'une intuition largement partagée : « *L'utilisation du bois dans l'aménagement d'intérieur est [...] bénéfique sur notre bien-être.* »

Cette conclusion rejoint les principes de la neuro-architecture, discipline émergente qui combine neurosciences, psychologie et design pour concevoir des environnements favorisant le bien-être. L'étude de Fedustria démontre que le matériau n'est pas un simple choix esthétique : il influence directement nos émotions, nos comportements et nos capacités cognitives.

### Des implications concrètes pour l'avenir

Les résultats de cette étude dépassent le cadre de la recherche

académique. Ils posent les bases d'une réflexion plus large sur l'aménagement intérieur et la santé publique. Dans un monde où le stress et la surcharge sensorielle sont omniprésents, réintroduire la nature dans nos espaces pourrait devenir une priorité de santé mentale.

Cette approche ouvre des perspectives pour les architectes, les designers et les urbanistes, appelés à repenser leurs pratiques à la lumière de ces découvertes. L'idée est simple mais puissante : un environnement plus naturel est un environnement plus humain.

### Quand la science rejoint l'intuition

L'intérêt de cette étude est double : elle confirme scientifiquement une impression largement partagée, et elle fournit des données mesurables pour guider les choix de conception. L'association du bois à la chaleur, à la confiance et à la créativité n'est donc pas qu'un cliché culturel. C'est une réalité biologique.

Le bois agit comme une interface entre l'homme et son environnement, en réduisant la distance psycholo-

gique entre l'espace bâti et la nature. Là où le béton et le plastique déconnectent, le bois reconnecte.

### Vers une nouvelle culture du design

À la lumière de ces résultats, le design d'intérieur pourrait connaître un tournant. L'intégration du bois ne se limite plus à une question d'esthétique ou de mode, mais devient un enjeu de santé mentale, de performance et de bien-être collectif. Les entreprises, les écoles et les institutions de soins ont désormais un argument scientifique pour repenser leurs espaces.

Fedustria, à travers cette initiative, positionne le secteur du bois comme un acteur essentiel du bien-être social et du développement durable. L'organisation souhaite poursuivre sa collaboration avec les scientifiques à l'avenir afin de mieux comprendre l'impact des matériaux naturels sur l'homme et son environnement.

Si vous souhaitez en savoir plus, vous trouverez toutes les informations, y compris les résultats de l'étude et une brochure récapitulative, sur [leboisunchoixnaturel.be/notre-cerveau-aime-le-bois/](http://leboisunchoixnaturel.be/notre-cerveau-aime-le-bois/) ■





**FECAVIC**  
LA PASSION DU CARRELAGE

**CONCOURS  
2025**



# LE MEILLEUR CARRELEUR



Faites savoir que vous êtes un **professionnel** du carrelage et de la mosaïque ou un **étudiant** passionné !

Schlüter  
Systems

CEVO  
FORA

MEMBER OF  
Embuild

CONFINDUSTRIA CERAMICA

FEDERALE  
Assurance - Carrelage

OMNICOL

Buildwise

SOLIDOR  
LEVELLING SOLUTIONS

STONE+

NOUS  
CONSTRUISONS  
DEMAIN

constructiv

MAPEI

BENOR  
LA QUALITÉ EN CONFIANCE

STONEFIX

RUBI





Commandez  
vos affiches ↘



# L'UETF lance une nouvelle affiche de sécurité et une nouvelle campagne



L'Union des Entrepreneurs de Travaux Ferroviaires (UETF) lance en 2025 une nouvelle affiche Max dans le cadre de sa campagne permanente de prévention : « Pour votre sécurité, faites comme Max, suivez la bonne voie ! ». En 2025, l'UETF développe une nouvelle vidéo de sensibilisation ainsi que d'une affiche percutante qui met en garde les travailleurs du rail contre le danger de monter à bord d'un wagonnet.

La campagne Max existe depuis 2017 et résulte d'une collaboration entre l'UETF, Constructiv et Infrabel. Elle fait partie d'un engagement continu visant à renforcer la sécurité sur les chantiers ferroviaires, où la coordination complexe, le travail de nuit et les conditions de travail difficiles font partie du quotidien. Bien que le nombre d'accidents dans le secteur ferroviaire diminue d'année en année, la sensibilisation permanente reste indispensable. Avec Max comme guide, le secteur continue de mettre l'accent sur des messages de sécurité clairs et pratiques, directement applicables par les travailleurs.

Les travaux ferroviaires comportent divers risques, tant pour les travailleurs que pour les tiers. Cela souligne l'importance d'une communication de sécurité continue, tant au sein du secteur qu'à destination du grand public. L'UETF, qui représente 31 entreprises



spécialisées actives soit dans la pose et l'entretien de voies, soit en travaux de soudure de rails, soit en pose de caténaires ou encore en l'installation

de matériel de signalisation et de sécurisation le long des voies ferrées, poursuit son engagement pour un environnement de travail plus sûr à travers la formation, la sensibilisation et une communication claire.

Dans la vidéo de prévention « *Entendre, voir et être vu* », Max, le personnage emblématique de la campagne, montre combien quelques réflexes simples sont essentiels pour éviter les accidents : rester attentif aux bruits et aux signaux sur le chantier, anticiper et détecter les dangers à temps, et rester constamment visible grâce aux vêtements fluorescents. En à peine une minute, Max résume comment certains comportements peuvent faire une grande différence en matière de sécurité au travail. Son message reste limpide : suivez la bonne voie, aiguiser vos sens et protégez-vous, ainsi que vos collègues.

En outre, l'UETF, en collaboration avec Infrabel et Constructiv, présente une nouvelle affiche de campagne portant l'avertissement explicite : « Ne te déplace jamais en wagonnet ! ». Se déplacer à bord d'un wagonnet demeure un risque réel sur les chantiers ferroviaires, et l'affiche souligne que cette pratique est interdite et dangereuse.

Cette affiche peut être commandée dans différents formats : affiches A3, roll-ups, bâches de chantier et stickers. L'ensemble des affiches de la campagne Max, développées depuis 2017, restent également disponibles sur le site web de l'UETF. ■





# Démarrage de la nouvelle « Alliance Patrimoine-Emploi » en Wallonie

Ce 12 novembre 2025 s'est donné le coup d'envoi, à la Paix-Dieu à Amay, de la nouvelle « Alliance Patrimoine-Emploi » 2.0 issue d'un partenariat étroit entre les autorités wallonnes et les acteurs privés du patrimoine, dont le secteur de la construction. Avec l'ambition de répondre aux nombreux défis du patrimoine wallon.

## Quelques rétroactes : colloque de Fosses et DPR

En février dernier, un colloque organisé par Embuild Wallonie et l'Union Wallonne des Architectes (UWA) à Fosses-la-Ville mettait en lumière l'importance du secteur du patrimoine comme levier d'activité économique en Wallonie :

- 54000 biens repris à l'inventaire du patrimoine immobilier dont 4200 classés.
- 350 entreprises de construction agréées D23 ou D24.
- un taux d'emploi particulièrement intensif : 8,5 emplois annuels par million € investi (à comparer à 6,5 pour la moyenne du secteur de la construction).

Lors de ce colloque, Embuild Wallonie, en tandem avec le Groupement des professionnels de la restauration du patrimoine (GPRP) de la Fédération des Entrepreneurs Généraux de la Construction, avait présenté son mémorandum « *patrimoine* » et avait plaidé pour la relance de l'Alliance Patrimoine-Emploi de 2016 qui contenait de nombreuses résolutions en matière de formation, de modes de financement et d'organisation des marchés publics du patrimoine, notamment pour soutenir et faciliter l'accès des PME aux marchés concernés. L'Association royale des Demeures historiques et Jardins de Belgique (ARDHJB) avait également émis des idées très concrètes (et d'ailleurs convergentes avec les positions des constructeurs) comme l'adoption en Wallonie du « *monumentenwacht* » ainsi que l'exonération des droits de succession et de donation à étendre

aux dépendances non-classées, ou encore l'amélioration des clauses techniques en marchés publics et privés. Ces appels entraînent en résonance avec la Déclaration de Politique régionale (DPR) 2024 du nouveau Gouvernement wallon qui appelle à déployer des « *alliances stratégiques* » en patrimoine impliquant notamment les secteurs de la construction, de la formation, de la culture et du tourisme.

## Astres alignés pour une « Alliance Patrimoine-Emploi » 2.0

Dès février, la ministre du patrimoine, Valérie Lescrenier, avait donc exprimé sa forte volonté de collaboration avec les partenaires privés, notamment pour renforcer la formation des acteurs, faciliter les financements alternatifs, ainsi que poursuivre l'optimisation de l'Agence wallonne du patrimoine (AWaP) et du Code du patrimoine (CoPat). Les astres étaient donc alignés entre acteurs publics et privés pour relancer la dynamique de l'Alliance patrimoine-emploi. Après une évaluation de sa version 2016, mais également au vu des évolutions



du contexte juridique et économique depuis lors, il est apparu nécessaire au Gouvernement wallon d'actualiser la démarche par le lancement d'une nouvelle Alliance Patrimoine-Emploi 2.0. Les besoins identifiés en 2016 - à savoir la stimulation de l'emploi et de la formation dans la construction, l'amélioration de la qualité sur les chantiers patrimoniaux et la diversification des sources de financement - sont toujours d'actualité, mais de nouveaux besoins sont venus s'y rajouter vu l'évolution des enjeux sociétaux :

- Les enjeux énergétiques, qui doivent être intégrés aux projets de rénovation ;
- La nécessité d'une réaffectation viable économiquement comme levier de pérennisation du patrimoine ;
- L'amélioration de l'efficacité et de l'orientation « usager » de l'AWaP, devant mieux jouer son rôle de facilitateur ;
- L'entrée en vigueur (à autopsier et optimiser) du nouveau CoPat ;
- L'implication accrue du secteur privé.

#### Quatre tables-rondes à organiser d'ici un an

C'est sur cette base que le Gouvernement wallon, à l'initiative du cabinet de V. Lescrenier, a élaboré le programme de l'Alliance Patrimoine-Emploi 2.0 autour de quatre tables rondes à organiser d'ici fin 2026 par l'AWaP et les organismes publics compétents, en concertation avec les différents partenaires privés concernés, au premier rang desquels Embuild Wallonie/GPRP, l'UWA, l'ARDHJB et plusieurs autres tout aussi stratégiques (Buildwise, Prométhéa, Constructiv, UPSI...).

La table-ronde n°1, consacrée au thème « Emploi, formation, promotion des métiers du patrimoine », s'est déroulée ce 12 novembre à la Paix-Dieu à Amay, en présence de Valérie Lescrenier, ministre wallonne du patrimoine, et d'une trentaine d'experts. Elle a permis de dresser un premier état des lieux des besoins en compétences en vue de co-construire des pistes d'action concrètes pour la filière patrimoine. Les métiers liés à la restauration



mobilisent en effet des savoir-faire spécifiques qui s'acquièrent surtout par une formation approfondie et/ou une transmission intergénérationnelle. Ces compétences sont aujourd'hui sous pression, vu les pénuries de profils qualifiés (maçons, couvreurs, gestionnaires de chantier...). Notre secteur souhaite donc renforcer l'offre de formation (initiale et continue) via plusieurs leviers : formation en alternance et en entreprise (notamment le tutorat), partenariats entre centres de formation et entreprises, renforcement des compétences des formateurs... Les participants furent unanimes en faveur d'une mise en commun des énergies pour une communication cohérente et ciblée. En outre, le secteur recommande d'intégrer dans les marchés publics des critères qualitatifs valorisant l'expérience, les références et les compétences des opérateurs, et plaide pour poursuivre les campagnes d'attractivité des métiers techniques.

Le 4 mars prochain, la table-ronde n°2 abordera les aspects économiques et financiers. Outre le renforcement des effets-levier entre patrimoine, culture et tourisme, on y évoquera le potentiel des financements alternatifs. D'une part pour la

reconversion de biens patrimoniaux en lien avec les professionnels du secteur immobilier (moyennant une réévaluation éventuelle du corpus des biens classés pour accélérer et faciliter les process). D'autre part pour étendre à de nouveaux types de biens les dispositifs fiscaux d'exonération conditionnée des droits de succession et de donation... Et « last but not least » pour stimuler le mécénat, avec l'expertise de Prométhéa...

Au printemps, la table-ronde n°3 étudiera les aspects techniques, l'énergie et la durabilité. On y présentera le Monumentenwacht (dispositif qui fonctionne bien aux Pays-Bas et en Flandre pour l'analyse des besoins d'entretien préventif et de restauration des biens) et les aides au diagnostic. On réfléchira (avec l'appui de Buildwise) à l'intégration adéquate de la dimension énergétique et de la PEB dans les restaurations, à l'amélioration des clauses techniques et cahiers des charges, à l'arrivée de nouveaux matériaux et d'innovations techniques, à l'intégration de l'intelligence artificielle dans les process...

Enfin, à l'automne prochain, la table-ronde n°4 abordera les marchés publics et privés du patrimoine, en visant d'améliorer l'accessibilité des PME aux marchés publics, la qualité des clauses administratives et techniques, l'équilibre des références de bonne exécution, la pratique des pièces d'épreuve, les critères d'attribution pour valoriser le savoir-faire des entreprises spécialisées locales... Du côté des marchés privés, on évaluera si le nouveau CoPat stimule et accélère la commande de travaux pour les propriétaires privés par ses nouveaux dispositifs (procédures simplifiées et accélérées, fixation de délais maximum, simplification des demandes de subventions...). ■



Bruno Nélis Directeur du HWT, Sophie Denoel, Inspectrice Générale de l'AWaP, Gaëtan Doquire Directeur de l'UWA et Hugues Kempeneers Directeur Général chez Embuild Wallonië



La complexité croissante de la réglementation en matière de marchés publics est devenue, au fil des ans, l'un des principaux obstacles rencontrés par les entrepreneurs de la construction. Procédures pesantes, délais peu adaptés à la réalité du terrain, documents manquants, exigences parfois inadaptées : ces difficultés pèsent lourdement sur la préparation et la sécurité des chantiers, leur exécution et, in fine, leur qualité.



C'est pour répondre à ces défis que la Fédération des Entrepreneurs Généraux de la Construction (FEGC) a mené récemment une vaste enquête auprès de ses membres. Résultat : une série de huit propositions concrètes, simples et pragmatiques, que la Fédération compte défendre vigoureusement afin d'améliorer l'efficacité du système actuel.

# Marchés publics : la FEGC propose huit mesures clés pour simplifier la vie des entrepreneurs

## 1 Publication immédiate du classement lors de l'ouverture des offres

L'une des premières frustrations exprimées par les entrepreneurs concerne l'attente, souvent prolongée, entre le dépôt des offres et la décision d'attribution. Une période d'incertitude qui complique la planification des chantiers et l'organisation des équipes.

La FEGC propose une solution simple : publier sur la plateforme eProcurement, dès l'ouverture des offres, deux données essentielles :

- le classement individuel de chaque soumissionnaire ;
- le montant de l'offre la plus basse.

Les entreprises disposeraient ainsi d'une première indication fiable de leurs chances, leur permettant d'anticiper la suite et de mieux structurer leur portefeuille de travaux.

## 2 Mise à disposition automatique du rapport d'attribution

Transparence et traçabilité sont des piliers des marchés publics. Pourtant, dans la grande majorité des cas, le rapport d'attribution n'est transmis qu'à la demande expresse des entreprises.

La FEGC demande qu'un rapport d'attribution complet, détaillé et motivé soit automatiquement mis à disposition sur eProcurement, accompagné d'une notification digitale à l'attention de tous les soumissionnaires. Une mesure logique, qui fluidifierait la communication et éviterait des démarches administratives inutiles.

## 3 Remplacer les délais en jours calendriers par des délais en jours ouvrables

Dans un secteur sensible aux aléas, calculer les délais d'exécution en jours calendriers n'a guère de sens. Dans la pratique, cela conduit à deux effets pervers :

- des pénalités de retard intégrées systématiquement dans les prix ;
- des délais difficilement respectables, donc peu réalistes.

La FEGC plaide pour un calcul généralisé en jours ouvrables, en intégrant les spécificités du secteur comme les congés du bâtiment et les jours d'intempéries objectivables. Une adaptation qui rendrait les plannings plus justes et plus crédibles.





## 4 Suspension de tous les délais administratifs pendant les périodes de congés

Les entrepreneurs sont, lors de certaines périodes, confrontés à des notifications importantes envoyées en plein creux d'activité alors que les équipes sont, pour la plupart, en congé. Résultat : des communications ralenties, décalées, des délais ratés, et un risque accru de litiges.

Pour éviter ces situations, la FEGC demande une suspension systématique de tous les délais (dépôt d'offre, réclamation, mise en demeure, etc.) durant les jours de congés compensatoires, au cours de :

- la dernière semaine de décembre et la première de janvier ;
- les deux dernières semaines de juillet.

Une mesure qui sécuriserait les échanges et restaurerait de la sérénité dans les relations contractuelles.

## 5 Allonger le délai entre la notification de l'attribution et le début du chantier

Trop souvent, les entrepreneurs sont informés tardivement de leur attribution, puis contraints de démarrer les travaux dans des délais très courts. Un enchaînement périlleux qui laisse peu de place à une préparation sérieuse, déjà mise à mal par la non-transmission trop fréquente de documents de marché nécessaires à sa correcte préparation et exécution.

La FEGC propose d'instaurer un délai minimum entre la notification de l'attribution et le début du chantier :

- **60 jours** minimum dans les secteurs classiques ;
- **30 jours** minimum pour tous les marchés et dans les secteurs spéciaux.

Ce délai supplémentaire permettrait, entre autres, de commander les matériaux, analyser les plans, réunir les équipes et lancer le chantier dans de bonnes conditions.

## 6 Standardiser les états d'avancement pour accélérer les paiements

Alors que le processus de facturation électronique progresse, les états d'avancement des entreprises restent sur base d'un standard inutilisable dans le suivi administratif du fonctionnaire dirigeant. Cette incohérence provoque des retards dans la validation des décomptes et donc dans les paiements.

La FEGC plaide pour la création rapide d'un standard informatisé commun, permettant une intégration automatique des données dans les logiciels des deux parties. L'objectif : simplifier, accélérer et sécuriser la facturation, conformément aux ambitions européennes en matière de délais de paiement.

## 7

### Repenser les clauses sociales

Les clauses sociales, bien que porteuses d'intentions louables, se révèlent dans la pratique très peu efficaces en matière d'insertion professionnelle selon l'enquête de la FEGC.

La Fédération propose donc une évaluation en profondeur et, si leur utilité ne peut être avérée, leur suppression au profit de dispositifs plus pertinents, réellement orientés vers la formation et la montée en compétences du personnel de la construction (pour rappel, en pénurie chronique).

## 8

### Harmoniser les clauses environnementales

Les exigences environnementales se multiplient, avec une diversité de labels et de critères difficile à appréhender pour les entreprises.

La FEGC appelle à une harmonisation, idéalement coordonnée par la Commission fédérale des Marchés Publics, afin de créer un cadre général grâce à des outils comme « l'Échelle de Performance CO<sub>2</sub> ». Cela offrirait plus de clarté, de cohérence et de prévisibilité pour le secteur.



**En définitive**, ces huit mesures représentent un pas décisif vers des marchés publics plus clairs, plus efficaces et mieux adaptés à la réalité du chantier. La FEGC entend porter avec Embuild ces propositions avec conviction afin de simplifier durablement le quotidien des entrepreneurs et d'améliorer la qualité globale des marchés publics. ■



# Retour sur une année qui bouge !

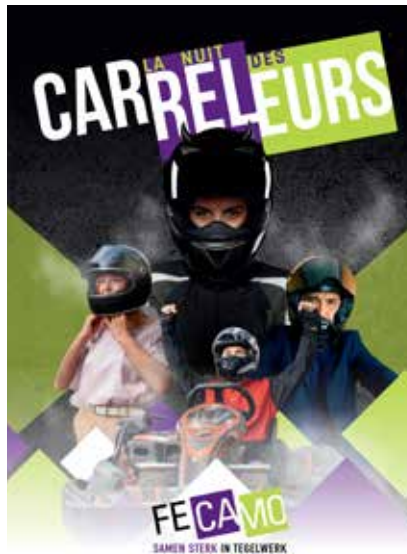
Avant de refermer le chapitre 2025, prenons le temps de revisiter les moments forts qui ont rythmé la vie de notre fédération. Une année jalonnée de projets ambitieux, d'initiatives collectives et de rencontres inspirantes. À travers ces pages, replongeons dans les temps forts qui ont façonné l'année — et qui ouvrent déjà la voie à de nouvelles perspectives pour 2026.



## Des événements phares pour rassembler les métiers

En 2025, la FEGC a mis ses groupements à l'honneur avec deux rendez-vous devenus incontournables : **la Nuit des Piscines** et **la Nuit des Carreleurs**. Ces soirées ont permis aux professionnels de se retrouver dans un cadre à la fois convivial et stimulant.

**La Nuit des Piscines**, organisée le 30 janvier au Brussels Kart, a réuni plus de 200 spécialistes du secteur de la piscine et du bien-être. Au programme : workshops thématiques, présentation d'innovations par nos partenaires et, évidemment, une session de karting qui a pimenté l'ambiance et renforcé les liens entre participants.



Dans le même esprit, **la Nuit des Carreleurs**, orchestrée par FECAMO, a proposé un mélange savoureux de networking, d'échanges professionnels et d'activités originales – un terrain propice à la créativité et au partage d'expériences.

Ces deux événements témoignent de la volonté de la FEGC de créer des espaces de rencontre où expertise, convivialité et innovation se rejoignent.

## Informer et anticiper : une année riche en partage de connaissances

En 2025, la FEGC a proposé une série de webinaires pratiques afin d'accompagner ses membres face aux évolutions réglementaires et opérationnelles du secteur de la construction. En collaboration avec Andersen, le webinar Guide de préparation au contrôles sociaux du SIRS a offert un éclairage clair sur la conformité à la législation sociale et sur les risques les plus fréquents lors des contrôles.

Le webinar sur la facturation électronique, organisé avec Artemys, a permis aux entreprises de se préparer à l'obligation Peppol prévue en 2026.

Enfin, des sessions consacrées à la directive européenne sur la transparence des rémunérations et à la fausse indépendance ont fourni un décryptage juridique et des conseils pratiques.

Une offre ciblée pour permettre à nos membres de rester informés, conformes et prêts pour l'avenir.







## Une gouvernance active et impliquée

Tout au long de l'année, **les conseils d'administration** se sont succédés. Au-delà du suivi rigoureux des actions, ces réunions ont joué un rôle clé pour assurer une coordination fluide, alimenter la réflexion collective et accompagner les grandes décisions stratégiques.



## Batibouw : un congrès au cœur des enjeux du secteur

Le **Congrès annuel à Batibouw** s'est tenu en février 2025 et a, une fois de plus, rencontré un vif succès.

Cette édition a mis l'accent sur la construction durable, le logement abordable et les défis techniques liés à la transition du secteur. Les interventions ont permis de mieux comprendre l'impact de la durabilité sur les coûts, les méthodes de rénovation et les opportunités d'innovation.

Un rendez-vous central pour penser ensemble le futur de la construction.



## Un engagement renforcé en cybersécurité

2025 a également marqué une avancée majeure dans notre engagement pour **la cybersécurité**. En partenariat avec une entreprise spécialisée, nous avons lancé un projet sectoriel ambitieux, soutenu par BENOR, le SPF Économie et l'Union européenne.



Grâce à ce programme, des formations — en ligne et en présentiel — ont été proposées gratuitement aux entreprises du secteur. Elles ont permis d'identifier les menaces courantes, de renforcer la résilience technique et d'éviter les pièges des hackers. Une initiative essentielle pour sensibiliser les acteurs de la construction à la protection de leurs données et infrastructures.



## S'inspirer au-delà des frontières

Enfin, plusieurs **voyages d'études** ont permis aux professionnels de s'ouvrir à l'international. De **Turin** à



**la Slovénie**, en passant par d'autres destinations européennes, ces déplacements ont favorisé le partage d'expertise et l'exploration de nouvelles techniques. Des expériences enrichissantes qui renforcent l'esprit de collaboration et d'apprentissage continu.



Et ceci n'est qu'un aperçu de l'intensité de l'année 2025 ! D'autres projets, rencontres et initiatives ont également rythmé les mois écoulés. Nous abordons 2026 avec enthousiasme, prêts à poursuivre sur cette lancée et à relever, ensemble, les nombreux défis et opportunités qui nous attendent. ■







# Ce que 2026 nous réserve

Après une année 2025 rythmée par des événements marquants, la FEGC remet le couvert en 2026 avec un agenda qui s'annonce tout aussi riche... voire encore plus enthousiasmant !



Pour bien commencer l'année, **la Nuit des Piscines** fera son grand retour le **29 janvier** au Wavre Indoor Karting. Quelques semaines plus tard, ce sera au tour de **la Nuit des Carreleurs**, prévue en mars, d'enflammer le Brussels Kart. Deux soirées immanquables, où les professionnels pourront se retrouver, échanger et célébrer le savoir-faire de leurs métiers dans une ambiance conviviale.



Un **Cocktail de Nouvel An** réunira également la FEGC, Embuild West-Vlaanderen, Steylaerts et Fecamo le **jeudi 5 février**, au showroom Steylaerts de Roeselare : un moment privilégié pour renforcer les liens entre acteurs du secteur.

Tout au long de l'année, **les conseils d'administration** continueront de structurer la vie de la fédération. Plus que de simples réunions, ils resteront des moments clés pour définir les orientations, prendre du recul et construire ensemble les priorités à venir.



Le **11 février 2026**, rendez-vous à **Batibouw**, où le **Congrès annuel** de la Fédération des Développeurs-Constructeurs de Logements se tiendra. L'occasion de revenir sur les grands thèmes de la construction durable, du logement abordable et des innovations qui façonnent notre secteur. Comme en 2025, cette journée offrira un espace d'inspiration, de discussion et de partage de bonnes pratiques.



Autre temps fort : la **34<sup>e</sup> édition du Congrès trisannuel** de la FEGC, cette fois à **Anvers**, dans le cadre majestueux du Handelsbeurs, le **26 novembre 2026**. Ce rendez-vous de référence permettra d'analyser les évolutions majeures du secteur, d'échanger entre pairs et de jeter un regard stratégique vers l'avenir.

Et parce que la fédération souhaite rester connectée avec ses membres tout au long de l'année, **plusieurs webinaires thématiques** viendront également compléter cet agenda.

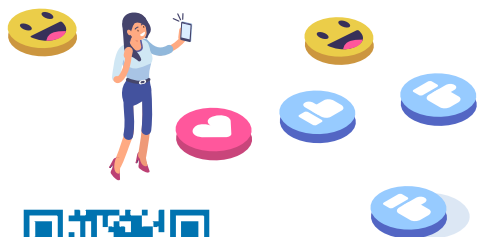
Ce n'est évidemment qu'un avant-goût de ce que 2026 nous réserve ! D'autres projets, événements et initiatives viendront enrichir cette année qui s'annonce déjà prometteuse. Nous avons hâte de la construire à vos côtés — avec ambition, énergie... et l'envie de faire avancer ensemble tout le secteur. ■





# Vu sur LinkedIn

Saviez-vous que la FEGC est active sur LinkedIn ? Ci-dessous, vous trouverez une sélection des publications des dernières semaines. Suivez notre page et soyez le premier à recevoir des mises à jour spécifiques au secteur !



Rejoignez-nous sur LinkedIn

### Salutations depuis Turin !

Du 15 au 19 octobre, nos membres ont pris part à un passionnant voyage d'étude à Turin et dans la région des Langhe, où se mêlent histoire, architecture et culture.

Au programme de ce séjour inspirant : découverte du cœur historique et du Palais royal, visite du célèbre musée égyptien, excursion à travers les vignobles classés au patrimoine mondial de l'UNESCO des Langhe – en Vespa ou en autocar – et dégustation des vins de Barolo.

Le groupe a également exploré l'âme industrielle de la ville à travers la Mole Antonelliana et son musée du Cinéma, le site historique de Fiat et la Pista 500, avant de conclure par un dîner au superbe site réhabilité des Officine Grandi Riparazioni.

#FEGC

### Concrete Day & Session d'information technique : Les risques liés au béton prêt à l'emploi non certifié BENOR

Lors du Concrete Day 2025, vzw BENOR asbl était présent sur le Village Qualité, aux côtés d'ATG, BCCA - Belgian Construction Certification Association, PROCERTUS et COPRO, afin de mettre en avant la plus-value de la certification volontaire dans la construction.

En collaboration avec FEDBETON, PROCERTUS et Buildwise, BENOR a présenté la session : « Les risques liés au béton prêt à l'emploi non certifié BENOR ».

Construire, c'est investir à long terme. Mais lorsque le béton utilisé sur le chantier n'est pas conforme, cela peut entraîner des volumes divergents, des dommages structurels ou même des discussions coûteuses.

Le béton certifié BENOR est synonyme de qualité contrôlée, de conformité aux normes et de traçabilité totale – une sécurité garantie de la centrale au chantier.

Merci à Johan Baeten (FEDBETON), Claude Ployaert (PROCERTUS) et Julie Piérard (BUILDWISE) pour leurs explications claires et leurs exemples concrets.

Ensemble, nous continuons à renforcer la durabilité, la sécurité et la confiance dans le secteur.

#FEGC

### Z-Construction : Rendez-vous ce soir sur Trends Z pour une nouvelle saison !

Dès ce soir, Trends Z met en lumière le secteur de la construction à travers une série de 20 vidéos. Des entrepreneurs, experts et partenaires y partagent leur vision de l'avenir du secteur :

- CO<sub>2</sub>-Prestatieladder België
- Béton certifié BENOR
- Gestion de l'eau
- Cybersécurité
- Innovation et durabilité

Première diffusion ce soir à 20h sur Trends Z !

Découvrez le témoignage de T.PALM et Directeur Général Michael Guebel, pionnier de la construction clé sur porte en Wallonie, qui place la durabilité au cœur de sa démarche.

Les vidéos seront diffusées en boucle jusqu'à vendredi 20h.

À travers cette série, BENOR met en avant la qualité, la durabilité et le savoir-faire des entreprises belges du secteur.

Ne manquez pas cette première et découvrez comment nos membres construisent l'avenir, pas à pas.

Like Comment Share

### Aquanale 2025 - Throwback Thursday - Merci à nos partenaires

La FBP revient avec fierté sur une édition réussie du salon aquanale à Cologne. Notre participation en tant que pays partenaire officiel fut une occasion unique de mettre en avant l'expertise belge, mais aussi de renforcer les liens avec nos nombreux partenaires nationaux et internationaux.

Un grand merci à tous nos partenaires, membres et collègues qui ont contribué au succès de la présence belge — sur le stand comme en coulisses. Grâce à votre engagement, votre enthousiasme et votre savoir-faire, la Belgique a brillé sur la scène internationale.

Découvrez ci-dessous quelques images de ces échanges, rencontres et moments de convivialité qui ont marqué cette édition.

Un remerciement particulier à nos collègues du Bundesverband Schwimmbad & Wellness (bsw) e.V. pour leur accueil chaleureux et leur collaboration dans le Hall 7.

Ensemble, continuons à faire grandir un secteur de la piscine et du wellness fort, durable et inspirant — en Belgique et au-delà.

### Safety Rocks: Blockage des mouvements

Depuis son lancement début 2023, la Safety Charter s'affirme chaque jour comme un repère essentiel sur les chantiers ferroviaires. Parce qu'un rappel régulier est indispensable pour ancrer durablement ces principes dans les pratiques, Infrabel, avec le soutien de l'Unie van Aannemers van Spoorwegwerken - Union des Entrepreneurs de Travaux Ferroviaires, a donc eu l'idée d'intégrer les différents principes de la Safety Charter dans une série de mini-films de sensibilisation.

Dans le premier mini-film, nous montrons pourquoi le blocage des mouvements est une étape cruciale sur chaque chantier. Découvrez comment des mesures claires et une préparation minutieuse contribuent à la sécurité de chaque intervention. Ensemble, nous assurons la sécurité ferroviaire, jour après jour.

Regardez la vidéo ici : <https://lnkd.in/eyJNtbZQ>

Ensemble, contribuons à rendre nos chantiers plus sûrs !

Vous souhaitez découvrir les autres mini-films ? Vous trouverez la série complète sur le site web d'Infrabel :

#SafetyRocks #Infrabel #SécuritéFerroviaire #CharteDeSécurité# Sécurité #Travauxferroviaires #TUC-Rail# Ensemblepourlasécurité#UETF #FEGC

Like Comment Share



**BATIBOUW**

développeurs  
CONSTRUCTEURS

Congrès à **BATIBOUW**

# TENSIONS

## SUR LE MARCHÉ LOCATIF

Quand la  
construction  
**ralentit**,  
les loyers  
**grimpent !**

# 11 FÉVRIER 2026



À PARTIR DE 14H00  
AUDI 500 - BRUSSELS EXPO

 FÉDÉRATION DES  
ENTREPRENEURS GÉNÉRAUX  
DE LA CONSTRUCTION  
LA PASSION DE CONSTRUIRE !

 L'ÉCHELLE DE PERFORMANCE CO,

 Embuild

 BENOR  
LA QUALITÉ EN CONFIANCE

 CEVOFORA